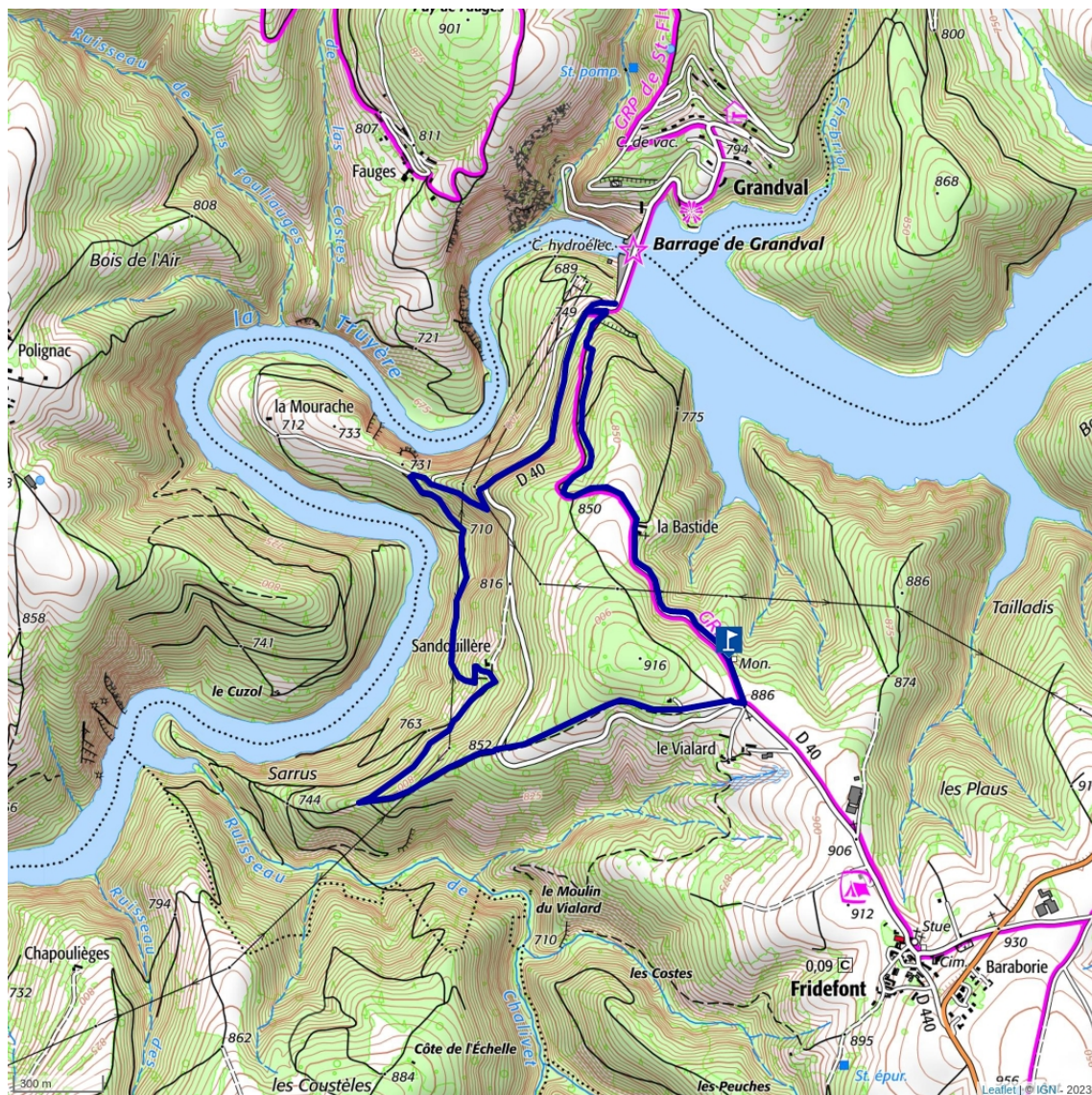


Randonnée La Mourache




Office de tourisme des
Pays de Saint-Flour -
Bureau de
Chaudes-Aigues
Tél. 04 71 23 52 75
www.pays-saint-flour.fr

 **Départ : Départ -
La Bastide -
Monument de la
résistance
Fridefont**

 **2h15**

 **7 km**

 **155 m**

 **Boucle**

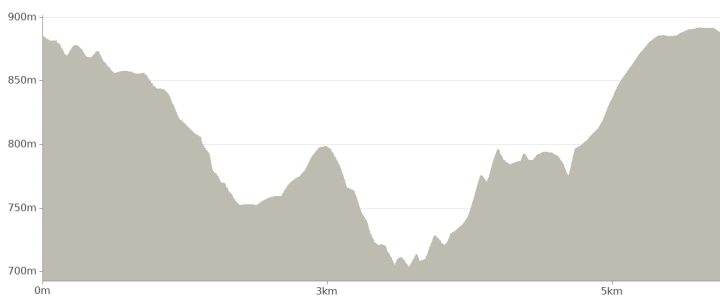
 **Jaune**

   **P**

LES + RANDO

Une randonnée au terrain
varié entre passage en
forêt, au bord de la Truyère
et sur les hauteurs. Des
points de vue
remarquables.

Depuis la digue du barrage de GRANDVAL, le paysage est grandiose. À l'amont, la retenue entourée de son écran de verdure, à l'aval, les eaux de LANAU et l'enfilade des gorges.



SUIVRE LE BALISAGE



Continuer tout droit



Tourner à gauche



Tourner à droite



Mauvaise direction

www.meteofrance.com
08 99 71 02 15

URGENCES :

15 **17** **18** **112**
SAMU POLICE POMPIERS NUMERO D'URGENCES EUROPEEN



**SIGNALER
UN PROBLÈME**
sentinelles.sportsdenature.fr



PÉRIODES D'ACCESSIBILITÉ : Toute l'année. Sous réserve de conditions météo favorables.

PASSAGES DÉLICATS : Passages à proximité de ruches (Abeilles) en activité. Déconseillé en VTT : un passage d'homme étroit proche d'un fort dénivelé. Passages à proximité des lignes hautes tensions (Grésillements)

BALISAGE : Jaune

*Conditions d'accueil des animaux : Chiens interdits : présence de troupeaux.

Accès au départ : depuis FRIDEFONT, prendre la RD40 en direction de Grandval, sur 1 kilomètre, puis la petite route à droite en direction de la Bastide, le départ se situe au niveau du parking à côté du monument de la résistance.

Prendre la petite route goudronnée en direction de la Bastide, après la maison, prendre à gauche le chemin qui descend dans le bois jusqu'à la route (hors circuit prendre la route à droite jusqu'à la digue pour admirer la retenue de Grandval.), prendre à gauche sur 50 mètres.

1. Prendre à droite le chemin qui conduit à Mourache, peu après la sortie du bois, prendre à gauche un chemin parallèle au barrage pour rejoindre la ferme de Sandouillère (très beau point de vue sur la retenue de Lanau).

Attention, il y a des ruches en activité à partir de cet endroit (panneau d'alerte. Passer avec prudence). Possibilité de contourner par le pré.

2. Après la maison, prendre à droite, suivre le chemin, au carrefour suivant, à gauche puis encore à gauche pour emprunter un chemin caillouteux et remonter jusqu'à la route (sur la gauche la croix de l'ancien village de SARRUS). Attention abeilles à proximité.

3. Traverser la route et prendre en face le chemin qui longe les prairies pour remonter jusqu'au carrefour, prendre à gauche pour rejoindre le départ.

SARRUS

SARRUS apparaît dans l'histoire au début du Vème siècle sous le nom d'un chef Wisigoth rallié à l'empire romain. Nommé commandant des armées d'Italie par STILICON, chef des armées de l'empire, il repousse les hordes de RADAGAISE qui tentaient d'envahir la péninsule et contraint, en 410, le roi des Wisigoths ALARIC à lever le siège de RAVENNE.

Nommé Comte de l'empire, il se voit attribuer l'Auvergne. Il s'installe alors dans la vallée de la Truyère, point de passage entre le Nord et le Sud, en ce lieu qui prendra plus tard le nom de SARRUS. Il périt en 412 au cours d'un combat contre ATAULT, successeur de ALARIC.

En 1825, par un édit de CHARLES X et en même temps que MAGNAC ET MALLET, SARRUS perd son titre de commune et de paroisse au profit de FRIDEFONT. Une légende raconte que les habitants de SARRUS, fort mécontents de cette décision, enlevèrent les cloches de l'église. L'une, datée de 1815, fut enfouie sous un hêtre des bords de la TRUYERE, l'autre, précipitée dans un gouffre de la rivière. Si l'on retrouva la première qui figure aujourd'hui dans le clocher de FRIDEFONT, la seconde demeura au fond des eaux où, dit-on, elle sonnait encore quand décédait un habitant de la commune.

En 1925, fut célébré le centenaire du changement de paroisse de la commune. Une croix de fer plantée à l'entrée de Sarrus rappelle l'évènement.

